



РЕГЛАМЕНТ
СОРЕВНОВАНИЙ
ЧЕМПИОНАТА РОССИИ
СРЕДИ УЧЕБНЫХ ЗАВЕДЕНИЙ

Парикмахеры
Визажисты
Мастера ногтевого сервиса

Комбинированные/Индивидуальные зачеты

(М – Модель / МГ – Манекен-головка)

Женские мастера (Ж) учащиеся(У) - Комбинированные командные зачеты

<u>Техника</u>	<u>Коммерческая салонная мода</u>
МГ	М/МГ
1) Креативная прическа	1) Модная салонная прическа на длинных волосах (распущенные волосы)
2) Вечерняя прическа <i>Hair by Night</i>	2) Коммерческая салонная стрижка

Женские мастера (Ж) – учащиеся(У) –Индивидуальные зачеты

1. **Коммерческая прическа новобрачной** – М/МГ
2. **Креативное окрашивание** – М/МГ
3. **Модное плетение** – М/МГ

Мужские мастера(Мж)учащиеся(У) - Комбинированные командные зачеты

<u>Техника</u>	<u>Салонная мода</u>
МГ	М/МГ
1) Креативная прическа <i>Creative Style</i>	1) Салонная прическа кудри (завивка) <i>Commercial Curly Style</i>
2) Классическая стрижка <i>Classic Cut</i>	2) Салонная стрижка с укладкой <i>Commercial Cut</i>

Мужские мастера (Мж) учащиеся(У) –Индивидуальные зачеты

1. **Авангардная прическа** – МГ
2. **Тату-дизайн** – М
3. **Фантазийная прическа** –М/МГ
4. **Креативное окрашивание** – М/МГ

Женские мастера парикмахеры

Комбинированная категория

Коммерческая салонная мода

1 вид Модная салонная прическа на длинных волосах (распущенные волосы)

Модель/ Манекен-головка

Оргкомитет предоставляет на выбор 3 образа для выполнения на подиуме. Участник должен выбрать и выполнить на подиуме один из них. Конечный образ не должен быть техническим или прогрессивным. В противном случае участник может быть оштрафован.



Участники выходят на арену соревнований со своими моделями или манекен-головками. Волосы манекен-головки или модели могут быть влажными или сухими (на усмотрение участника) и должны быть расчесаны назад. Волосы не должны быть предварительно подготовлены или подкручены. Во время прохода Старейшин всех участников соревнований попросят отойти от своих манекен-головок или моделей и подождать рядом с ареной соревнований. После прохода Старейшин, которые проверят, являются ли волосы манекен-головки прямыми, Генеральный Комиссар подзовет участников соревнований обратно к их зеркалам и объявит начало соревнования.

Длина волос

Длина волос – до плеча или длиннее. Минимальная разница длины волос – 10 см, кроме челки.

2. Цвет

Максимум 3 цвета должны гармонично сочетаться между собой. Коммерческая шкала цветов. Запрещенные неоновые цвета: синий, зеленый, желтый, фиолетовый, красный, сиреневый. Члены жюри / Старейшины проверят соблюдение данного правила. Цветные спреи запрещены.

3. Инструменты для укладки

Разрешено использование любых инструментов для укладки, включая заколки для волос.

4. Укладка

70% волос должны свободно спадать вниз.

5. Средства

Разрешено использование всех фиксирующих средств.

6. Украшения

Любые украшения на волосах и лице запрещены. Любые рисунки на коже или манекен-головке запрещены (кроме макияжа).

7. Нарращивание

Нарращивание волос запрещено!

8. Члены жюри

Члены жюри оценивают общее впечатление прически и цвета. Лицо модели или манекен-головки

должно быть направлено в зеркало. Судьи должны иметь возможность видеть

9. Время

45 минут

(После подачи команды «Стоп» Главным Комиссаром у участников соревнований есть 3 дополнительные минуты на одевание манекен-головок или моделей. После этого дополнительное время не предоставляется. В случае несоблюдения данного правила участнику начисляются 5 штрафных баллов)

10. Оценки

Максимум: 30 баллов

Минимум: 25 баллов

В помещениях для подготовки к соревнованиям электрические розетки и зеркала не предоставляются. На арене соревнований на каждого участника предоставляется только 1 розетка максимальной мощностью 2000 Вт.

Только один прибор может быть использован одновременно (никаких адаптеров/перех

Женские мастера парикмахеры

Комбинированная категория

Коммерческая салонная мода

2 вид Коммерческая салонная стрижка

Модель/ Манекен-головка

Оргкомитет предоставляет на выбор 3 образа для выполнения на подиуме. Участник должен выбрать и выполнить на подиуме один из них. Конечный образ не должен быть техническим или прогрессивным. В

противном случае участник может быть оштрафован.



Участники выходят на арену соревнований со своими моделями или манекен-головками. Волосы манекен-головки или модели могут быть влажными или сухими (на усмотрение участника) и должны быть расчесаны назад. Волосы

не должны быть предварительно прострижены, подготовлены или уложены. Брить скальп модели или манекен-головки запрещено. Во время прохода Старейшин всех участников соревнований попросят отойти от своих

манекен-головок или моделей и подождать рядом с ареной соревнований. После прохода Старейшин, которые проверят, являются ли волосы манекен-головки прямыми, генеральный комиссар подзовет участников соревнований обратно к их зеркалам и объявит начало соревнования.

1. **Длина волос** Минимальная длина волос – 10 см. по всей длине волос на голове.

2. **Цвет** Максимум 3 цвета должны гармонично сочетаться между собой. Коммерческая шкала цветов.

жюри / Старейшины проверят соблюдение данного правила. Цветные спреи запрещены. Запрещенные неоновые цвета: синий, зеленый, желтый, фиолетовый, красный, сиреневый.

3. **Инструменты** Разрешено использование любых инструментов для стрижки и укладки.

4. **Средства** Разрешено использование всех фиксирующих средств.

5. **Украшения** Любые украшения на волосах и лице запрещены

6. **Наращивание** Наращивание волос запрещено.

7. **Члены жюри** Члены жюри оценивают общее впечатление стрижки, прически и цвета. Лицо модели или манекен-головки должно быть направлено в зеркало

8. **Время** **45 минут**

(После подачи команды «Стоп» Главным Комиссаром у участников соревнований есть 3 дополнительные минуты на одевание манекен-головок или моделей.

В случае несоблюдения данного правила участнику начисляются 5 штрафных баллов).

9. **Оценки** **Максимум: 30 баллов**

Минимум: 25 баллов

В помещениях для подготовки к соревнованиям электрические розетки и зеркала не предоставляются. На арене соревнований на каждого участника предоставляется только 1 розетка максимальной мощностью 2000 Вт.

Только один прибор может быть использован одновременно (никаких адаптеров/переходников).

Женские мастера парикмахеры

Комбинированная категория

Техника

1 вид Креативная прическа

Манекен-головка

Участники соревнований располагаются со своими манекен-головками у зеркала с присвоенным им номером. Волосы манекен-головки должны быть намочены и не подготовлены. Во время прохода Старейшин, всех участников соревнований попросят отойти от своих манекен-головок и подождать рядом с ареной соревнований. После прохода Старейшин, которые в случае необходимости увлажнят волосы всех манекен-головок. Генеральный Комиссар подзовет участников соревнований обратно к их зеркалам и объявит начало соревнования.



1.	Инструменты для укладки	Разрешены все инструменты для укладки
2.	Инструменты для бритья	Запрещается использовать инструменты для бритья манекен-головки. Минимальная длина волос должна составлять 2 см.
3.	Средства	Разрешено использование всех фиксирующих средств.
4.	Цвет	Три цвета + оттенки переходов должны гармонично сочетаться между собой. Члены жюри / Старейшины проверят соблюдение данного правила. Цветные спреи запрещены.
5.	Поддержка прически	Использование каких-либо средств поддержки в прическе запрещено.
6.	Дополнение прически	Наращивание волос, постижи и декоративные элементы всех видов запрещены.
7.	Члены жюри	Члены жюри оценивают общее впечатление прически и цвета. Судьи должны иметь возможность видеть прическу целиком, в том числе сверху. В противном случае Старейшины опустят манекен-головки. Прическа в конечном варианте не должна закрывать оба глаза модели. (один глаз должен быть открыт).
8.	Время	30 минут (После подачи команды «Стоп» Главным Комиссаром у участников соревнований есть 3 дополнительные минуты на одевание манекен головок. После этого дополнительное время не предоставляется. В случае несоблюдения данного правила участнику начисляются 5 штрафных баллов).
9.	Оценки	Максимум: 30 баллов Минимум: 25 баллов

В помещениях для подготовки к соревнованиям электрические розетки и зеркала не предоставляются. На арене соревнований на каждого участника предоставляется только 1 розетка максимальной мощностью 2000Вт. Только один прибор может быть использован одновременно (никаких адаптеров/переходников)

Женские мастера парикмахеры

Техника

Комбинированная категория

2 вид Вечерняя прическа / Hair by Night

Манекен-головка

Участники соревнований располагаются со своими манекен-головками у зеркала с присвоенным им номером. Волосы манекен-головки должны быть заранее подготовлены. Участников соревнований попросят расчесать волосы. Во время прохода Старейшин, всех участников соревнований попросят отойти от своих манекен-головок и подождать рядом с ареной соревнований. После прохода Старейшин, которые зачешут волосы всех манекен-головок в том направлении, в котором они были подготовлены, Генеральный Комиссар подзовет участников соревнований обратно к их зеркалам и объявит начало соревнования



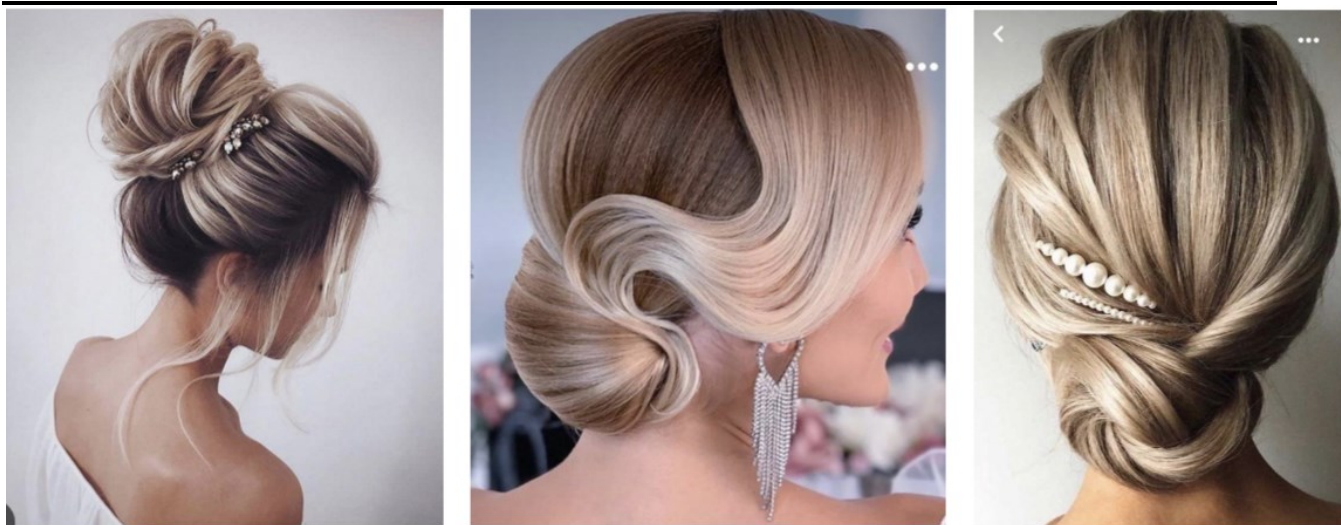
1.	Инструменты для укладки	Разрешены все инструменты для укладки
2.	Инструменты для бритья	Запрещается использовать инструменты для бритья манекен-головки. Минимальная длина волос должна составлять 2 см.
3.	Цвет	Три цвета + оттенки переходов должны гармонично сочетаться между собой. Члены жюри / Старейшины проверят соблюдение данного правила. Цветные спреи запрещены.
4.	Постижи	а) Разрешается использование не менее 1 и не более 3 постижей. Постижы не должны быть подготовлены заранее. Постижы могут быть подстрижены и окрашены заранее, и должны лежать на столиках, готовые к расчесыванию и проверке Старейшинами. б) Диаметр каждого постижа не должен превышать 2 дюйма (5см) во всех направлениях. в) Длина волос на постиже факультативна. г) Постиж(-и) должны быть добавлены к прическе только в течение времени, отведенного на выполнение работы. После завершения работы постижи не должны покрывать более 30% поверхности головы. В конце соревнования, в течение отведенного на работу времени, участники могут использовать ножницы для подчистки кончиков волос. д) Использование париков запрещено.
5.	Поддержка прически	Использование каких-либо средств поддержки в прическе запрещено.
6.	Украшения	Разрешено использование максимум двух украшений, покрывающих не более 20% головы.
7.	Наращивание	Наращивание волос запрещено.
8.	Члены жюри	Члены жюри оценивают общее впечатление прически и цвета. Судьи должны иметь возможность видеть прическу целиком, в том числе сверху. В противном случае старейшины опустят манекен-головки. Прическа в конечном варианте не должна закрывать оба глаза. (один глаз должен быть открыт)
9.	Время	35 минут (После команды «Стоп», у участников соревнований ,есть 3 дополнительные минуты на одевание манекен-головок. После этого дополнительное время не предоставляется. В случае несоблюдения данного правила, участнику начисляются 5 штрафных баллов).
10.	Оценки	Максимум 30 баллов Минимум 25 баллов

Женские мастера парикмахеры

Индивидуальный вид

Коммерческая прическа новобрачной

Модель/ Манекен-головка



Оргкомитет представляет на выбор три образа для выполнения на подиуме. Участник должен выбрать и выполнить один из них. Конечный образ не должен быть техническим или прогрессивным, в противном случае участник может быть оштрафован.

Участники выходят на арену соревнований со своими моделями или манекен-головками. Волосы манекен-головки или модели могут быть влажными или сухими (на усмотрение участника) и должны быть зачесаны назад. Волосы не должны быть предварительно подготовлены или подкручены. Во время прохода Старейшин всех участников соревнований попросят отойти от своих манекен-головок или моделей и подождать рядом с ареной соревнований.

После прохода Старейшин, которые проверят, являются ли волосы манекен-головки прямыми, Генеральный Комиссар подзовет участников соревнований обратно к их зеркалам и объявит начало соревнования.

- 1. Длина волос** Минимальная длина волос – 10 см. по всей длине волос на голове.
- 2. Цвет** Максимум 3 цвета должны гармонично сочетаться между собой. Коммерческая шкала. жюри / Старейшины проверят соблюдение данного правила. Цветные спреи запрещены. Запрещенные неоновые цвета: синий, зеленый, желтый, фиолетовый, красный, сиреневый.
- 3. Инструменты** Разрешено использование любых инструментов для укладки включая заколки для волос.
- 4. Средства** Разрешено использование всех фиксирующих средств.
- 5. Украшения** Разрешены любые украшения на волосах, которые должны занимать не более 20% поверхности головы.
- 6. Нарощивание** Нарощивание волос запрещено!
- 7. Члены жюри** Члены жюри оценивают общее впечатление стрижки, прически и цвета. Лицо модели или манекен-головки должно быть направлено в зеркало. Судьи должны иметь возможность видеть прическу целиком, в том числе сверху. В противном случае старейшины опустят их.
- 8. Время** **50 минут.**
(После подачи команды «Стоп» Главным Комиссаром у участников соревнований есть 3 дополнительные минуты на одевание манекен-головок или моделей. После этого дополнительное время не предоставляется. В случае несоблюдения данного правила участнику начисляются 5 штрафных баллов).
- 9. Оценки** **Максимум: 30 баллов**
Минимум: 25 баллов

В помещениях для подготовки к соревнованиям электрические розетки и зеркала не предоставляются. На арене соревнований на каждого участника предоставляется только 1 розетка максимальной мощностью 2000 Вт.

Только один прибор может быть использован одновременно (никаких адаптеров/переходников).

Женские мастера парикмахеры

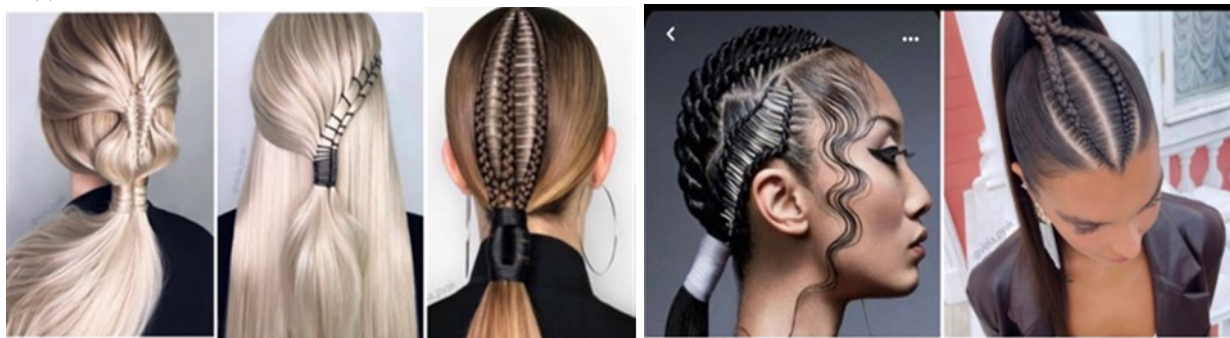
Индивидуальный вид

Модное плетение

Модель/ Манекен-головка

Участники соревнований располагаются со своими моделями у зеркала с присвоенным им номером. На данном этапе волосы модели должны быть прямыми и расчёсанными назад. Участники выполнить модную прическу с элементами плетения (не менее 30%). Во время конкурса участник может вплести декоративные ленты, цепочки, и т.д. Запрещено вплести в прическу волосы и материалы, заменяющие волос или напоминающие его.

Волосы могут быть собраны или свободными. Участники выполняют модную коммерческую прическу на длинных волосах, ориентируясь на общий законченный образ (total look) и предложенные СПиКР образы. Во время соревнования участники могут использовать ножницы для подчистки кончиков волос.



1.	Длина волос	Длина волос ниже плеч.
2.	Цвет	Разрешены любые цвета.
3.	Инструменты для укладки	Разрешено использование любых инструментов для укладки.
4.	Средства для укладки	Разрешено использование любых средств.
5.	Постижи	Использование постижей запрещено.
6.	Поддержка прически	Средства поддержки прически запрещены.
7.	Украшения	Разрешено вплести декоративные ленты, цепочки и т.д., Запрещено вплести в прическу волосы и материалы, заменяющие волос или напоминающие его.
8.	Наращивание	Наращивание волос разрешено, в нижних зонах, для увеличения длины.
9.	Члены жюри	Члены жюри оценивают общее впечатление прически, стиля и цвета. Судьи должны иметь возможность видеть прическу целиком, в том числе сверху. В противном случае Старейшины опустят стулья.
10.	Время	50 минут
11.	Оценки	Максимум: 30 баллов Минимум: 25 баллов

В помещениях для подготовки к соревнованиям электрические розетки и зеркала не предоставляются. На арене соревнований на каждого участника предоставляется только 1 розетка максимальной мощностью 2000 Вт. Только один прибор может быть использован одновременно (никаких адаптеров/переходников).

Женские мастера парикмахеры

Индивидуальный вид

Креативное окрашивание

Манекен-головка

Участники выходят на арену соревнований со своими моделями/манекен-головами, готовыми к оцениванию членами жюри. Старейшины укажут, где им следует расположиться, после чего участники смогут в случае необходимости совершить заключительные поправки за отведенные на это 3 минуты (после подачи сигнала Генеральным Комиссаром).

Участники должны представить предварительно выполненную работу с креативным творческим цветом волос.

Длина волос модели может быть длинной или короткой.

Прическа с поднятыми вверх волосами или вечерняя прическа будут оштрафованы. Оценка судей основывается на креативности цвета волос модели или манекен-головы. Запрещено использовать украшения или маску на лице.

Все цвета волос разрешены. Украшения не разрешены.



1.	Критерии судейства	Креативность и оригинальность цвета волос
2.	Время	3 минуты для заключительных поправок
3.	Оценки	Максимум: 30 баллов Минимум: 25 баллов

В помещениях для подготовки к соревнованиям электрические розетки и зеркала не предоставляются. На арене соревнований на каждого участника предоставляется только 1 розетка максимальной мощностью 2000 Вт. Только один прибор может быть использован одновременно (никаких адаптеров/переходников).

Мужские мастера парикмахеры

Комбинированная категория

Техника

1 вид Креативная прическа *Creative Style*

Манекен-головка

Участники соревнований располагаются со своими манекен-головками у зеркала с присвоенным им номером. Волосы манекен-головки должны намочены и зачесаны назад. Всех участников соревнований попросят отойти от своих манекен-головок и подождать рядом с ареной соревнований. После прохода Старейшин, которые расчешут волосы всех манекен-головок, Генеральный Комиссар подзовет участников соревнований обратно к их зеркалам и объявит начало соревнования. Дотрагиваться до волос до начала команды «Старт» запрещено.

По завершению работы мужские манекен-головки должны быть расположены ровно, лицом к зеркалу. Если манекен-головка расположена по-другому, то Старейшины ее поправят.



1.	Длина волос	Длина волос – свободна
2.	Инструменты для укладки	Разрешены все инструменты для укладки
3.	Цвет	Разрешено использование до 3-х гармонично сочетающихся цветов. Разрешенные цвета: белый, черный, коричневый, блонд и серебристый. Остальные цвета запрещены. Члены жюри / Старейшины проверят соблюдение данного правила.
4.	Стрижка	Стрижка запрещена
5.	Средства	Разрешено использование всех фиксирующих средств. (гели, воски, спреи)
6.	Наращивание	Наращивание волос запрещено
7.	Макияж	За макияж, который Старейшины посчитают неподобающим, будут начислены штрафные баллы
8.	Одежда	За неподобающую одежду будут начислены штрафные баллы
9.	Члены жюри	Члены жюри оценивают общее впечатление прически и цвета. Судьи должны иметь возможность видеть прическу целиком, в том числе сверху. В противном случае Старейшины опустят манекен-головки
10.	Время	35 минут (После подачи команды «Стоп» Главным Комиссаром у участников соревнований есть 3 дополнительные минуты на одевание манекен-головок. После этого дополнительное время не предоставляется. В случае несоблюдения данного правила участнику начисляются 5 штрафных баллов).
9.	Оценки	Максимум: 30 баллов Минимум: 25 баллов

В помещениях для подготовки к соревнованиям электрические розетки и зеркала не предоставляются.

На арене соревнований на каждого участника предоставляется только 1 розетка максимальной мощностью 2000 Вт.

Только один прибор может быть использован одновременно (никаких адаптеров/переходников).

Мужские мастера парикмахеры

Техника

Комбинированная категория

2 вид Вечерняя прическа / *Classic Cut*

Манекен-головка

Участники соревнований располагаются со своими манекен-головками у зеркала с присвоенным им номером. Волосы манекен-головки должны быть смочены до выхода на арену соревнований.

Использование косметических средств до начала соревнований запрещено. Всех участников соревнований попросят отойти от своих манекен-головок и подождать рядом с ареной соревнований. Старейшины проверят, что волосы манекен- головок смочены. Генеральный Комиссар затем подзовет участников соревнований обратно к их зеркалам и объявит начало соревнования.

Дотрагиваться до волос до начала команды «Старт» запрещено

По завершению работы мужские манекен-головки должны быть расположены ровно, лицом к зеркалу. Если манекен-головка расположена по-другому, то Старейшины ее поправят.



1.	Длина волос	Длина волос сверху определяется по желанию участника. До начала соревнований длина волос в области от затылка до шеи, а также в области над ушами, должна составлять не менее 3 см. В противном случае участнику будут начислены штрафные баллы. Баки могут быть подстрижены заранее.
2.	Инструменты для бритья	Бритье манекен-головки запрещено
3.	Цвет	Разрешен только черный цвет. Цветные спреи запрещены.
4.	Инструменты для стрижки	Машинки и филировочные инструменты запрещены
5.	Стрижка	Затылочная зона должна быть профилирована и градуирована традиционным способом
6.	Укладка	Разрешены все инструменты и средства для укладки волос
7.	Макияж	За макияж, который Старейшины посчитают неподобающим, будут начислены штрафные баллы
8.	Одежда	За неподобающую одежду будут начислены штрафные баллы
8.	Члены жюри	Члены жюри оценивают общее впечатление прически и цвета. Судьи должны иметь возможность видеть прическу целиком, в том числе сверху. В противном случае Старейшины опустят манекен-головки.
9.	Время	40 минут (После подачи команды «Стоп» Главным Комиссаром у участников соревнований есть 3 дополнительные минуты на одевание манекен-головок. После этого дополнительное время не предоставляется. В случае несоблюдения данного правила участнику начисляются 5 штрафных баллов).
10.	Оценки	Максимум: 30 баллов Минимум: 25 баллов

Мужские мастера парикмахеры

Салонная мода

Комбинированная категория

1 вид. Салонная прическа кудри (завивка) *Commercial Curly Style*

Модель/ Манекен-головка

Участники соревнований располагаются со своими моделями или манекен-головками у зеркала с присвоенным им номером. Волосы модели или манекен-головки должны быть **смочены** до выхода на арену соревнований. **Использование косметических средств до начала соревнований запрещено.** Всех участников соревнований попросят отойти от своих моделей или манекен-головок и подождать рядом с ареной соревнований. Старейшины проверят, что волосы моделей или манекен-головок смочены. Генеральный Комиссар затем подзовет участников соревнований обратно к их зеркалам и объявит начало соревнования. Дотрагиваться до волос до начала команды «Старт» запрещено.

Конечный стиль не должен быть техническим или прогрессивным. В ином случае участнику будут начислены штрафные баллы.

По завершению работы мужские модели или манекен-головки должны быть расположены ровно, лицом к зеркалу. Если модель или манекен-головка расположена по-другому, то Старейшины их поправят.



1.	Длина волос	Длина волос по краевой линии минимум 4 см, на средней затылочной минимум 6 см, в теменной зоне минимум 10 см.
2.	Инструменты для укладки	Разрешены все инструменты для укладки. Может быть заранее выполнена химическая завивка или накрутка.
3.	Цвет	Максимум 2 гармоничных цвета + переходный оттенок. Допустимые цвета: белый, черный, коричневый, блонд, серебристый. Все остальные цвета + цветные распылители запрещены.
4.	Стрижка	Запрещены все инструменты для стрижки.
5.	Стайлинг	Разрешены все фиксирующие средства.
6.	Макияж	За макияж, который Старейшины посчитают неподобающим, будут начислены штрафные баллы
7.	Одежда	Одежда вне темы будет наказана штрафными баллами.
8.	Члены жюри	Жюри будет учитывать общее впечатление от стрижки, стиля и цвета. Жюри должно быть в состоянии увидеть полную прическу, в том числе ее верхнюю часть. Если данные условия не соблюдены, комитет «Старейшин» установят держатели манекена ниже.
9.	Время	20 минут (будут предоставлены 3 дополнительные минуты для одевания МГ после сообщения Главного проверяющего. Дополнительное время предоставлено не будет. Участники, которые не соблюдают это правило, будут наказаны 5 баллами).
10.	Оценки	Максимум: 30 баллов Минимум: 25 баллов
11.	Штрафные баллы	3 балла за нарушение

В помещениях для подготовки к соревнованиям электрические розетки и зеркала не предоставляются. На арене соревнований на каждого участника предоставляется только 1 розетка максимальной мощностью 2000Вт. Только один прибор может быть использован одновременно (никаких адаптеров/переходников)

Мужские мастера парикмахеры

Салонная мода

Комбинированная категория

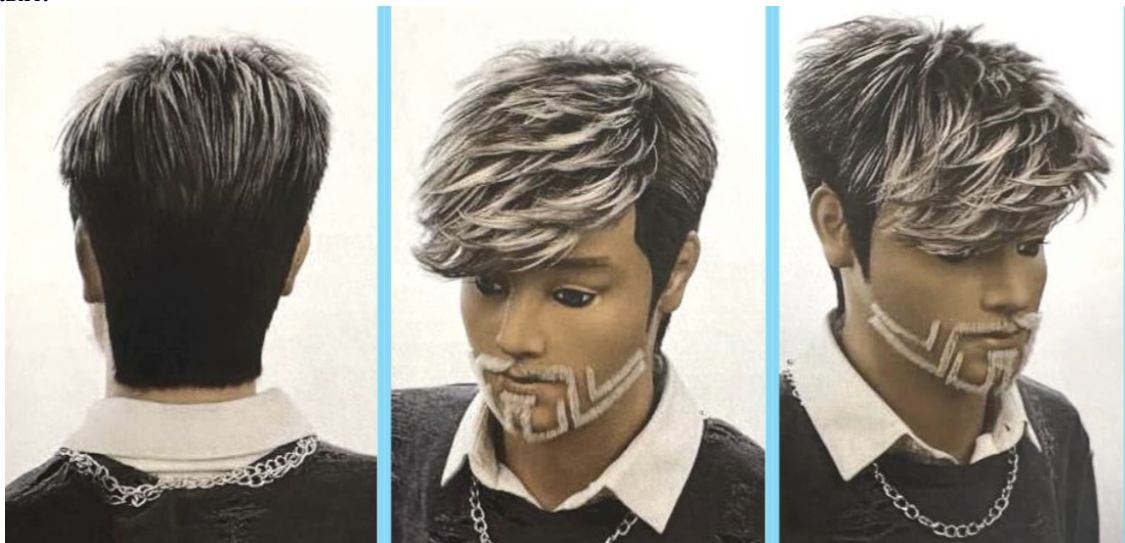
2 вид. Салонная стрижка с укладкой *Commercial Cut*

Модель/ Манекен-головка

Данный вид выполняется на той-же модели или манекен-головке, что и первый вид. Участники соревнований располагаются со своими моделями или манекен-головками у зеркала с присвоенным им номером. Волосы модели или манекен-головки должны быть **смочены** до выхода на арену соревнований. **Использование косметических средств до начала соревнований запрещено.** Всех участников соревнований попросят отойти от своих моделей или манекен-головок и подождать рядом с ареной соревнований. Старейшины проверят, что волосы моделей или манекен-головок смочены. Генеральный Комиссар затем подзовет участников соревнований обратно к их зеркалам и объявит начало соревнования. **Дотрагиваться до волос до начала команды «Старт» запрещено**

Конечный стиль не должен быть техническим или прогрессивным. В ином случае участнику будут начислены штрафные баллы.

По завершению работы мужские модели или манекен-головки должны быть расположены ровно, лицом к зеркалу. Если модель или манекен-головка расположена по-другому, то Старейшины их поправят.



1.	Длина	Длина волос по краевой линии не менее 4 см, в средней затылочной зоне не менее 6 см., в теменной зоне не менее 10 см.
2.	Инструменты для стрижки	Разрешено использование любых инструментов для стрижки.
3.	Инструменты для укладки	Укладка производится только руками и феном, все остальные инструменты запрещены.
4.	Стайлинг	Разрешены все фиксирующие средства
5.	Цвет	Максимум 2 гармоничных цвета + переходный оттенок. Допустимые цвета: белый, черный, коричневый, блонд, серебристый. Все остальные цвета + цветные распылители запрещены.
6.	Макияж	За макияж, который Старейшины посчитают неподобающим, будут начислены штрафные баллы
7.	Одежда	За неподобающую одежду будут начислены штрафные баллы.
8.	Члены жюри	Жюри будет учитывать общее впечатление от стрижки, стиля и цвета. Жюри должно быть в состоянии увидеть полную прическу, в том числе ее верхнюю часть. Если данные условия не соблюдены, комитет «Старейшин» установят держатели манекена ниже
9.	Время	40 минут (будут предоставлены 3 дополнительные минуты для одевания МГ после сообщения Главного проверяющего. Дополнительное время предоставлено не будет. Участники, которые не соблюдают это правило, будут наказаны 5 баллами).
10.	Оценки	Максимум: 30 баллов Минимум: 25 баллов
11.	Штрафные баллы	3 балла за нарушение

В помещениях для подготовки к соревнованиям электрические розетки и зеркала не предоставляются. На арене соревнований на каждого участника предоставляется только 1 розетка максимальной мощностью 2000 Вт. Только один прибор может быть использован одновременно (никаких адаптеров/переходников)

Мужские мастера парикмахеры

Индивидуальный вид

Авангардная прическа

Манекен-головка

Участники выходят на арену соревнований со своими моделями/манекен-головами, готовыми к оцениванию членами жюри. Старейшины укажут, где им следует расположиться, после чего участники смогут в случае необходимости совершить заключительные поправки за отведенные на это 3 минуты (после подачи сигнала Генеральным Комиссаром).

Участники должны представить предварительно выполненную креативную творческую работу.

Тема прически является свободной и выбирается по желанию участника соревнований. Накладные волосы запрещены. Старейшины проверят наличие накладных волос с начала соревнования.

Лицо манекен-головки должно быть свободно от украшений или маски.

Конечный стиль не должен быть техническим или прогрессивным. В ином случае участнику будут

начислены штрафные баллы.

На финише манекены должны быть представлены лицом вперед. Если голова манекена наклонена в другую сторону, комитет «Старейшин» может отрегулировать её положение.



1.	Длина	Длина волос любая. Разрешено использование постижерных и накладных прядей. Полный образ собирается на площадке в отведённое время.
3.	Цвет	Выбор цвета свободный. Цветные распылители запрещены.
6.	Макияж, маски на лице	За макияж, который Старейшины посчитают неподобающим, будут начислены штрафные баллы. Маска, очки или макияж может покрывать не больше 20% лица
7.	Одежда	За неподобающую одежду будут начислены штрафные баллы. Одежда должна подчёркивать и дополнять конечный образ
8.	Члены жюри	Жюри будет учитывать общее впечатление от стрижки, стиля и цвета. Жюри должно быть в состоянии увидеть полную прическу и лицо манекена. В ином случае соответствующим участникам будут начислены штрафные баллы
9.	Время	3 минут
10.	Оценки	Максимум: 30 баллов Минимум: 25 баллов
11.	Штрафные баллы	3 балла за нарушение

В помещениях для подготовки к соревнованиям электрические розетки и зеркала не предоставляются. На арене соревнований на каждого участника предоставляется только 1 розетка максимальной мощностью 2000 Вт. Только один прибор может быть использован одновременно (никаких адаптеров/переходников)

Мужские мастера парикмахеры

Индивидуальный вид

Тату-дизайн

Манекен-головка

Участники соревнований располагаются у зеркала со своими моделями с присвоенным им номером. Волосы модели должны быть влажными. Стрижка волос не должна быть выполнена заранее. Использование стайлинга до начала соревнований запрещено. Нанесение предварительного рисунка запрещено. Всех участников соревнований попросят отойти от своих моделей и подождать рядом с ареной соревнований. Генеральный Комиссар подзовет участников соревнований обратно к их зеркалам и объявит начало соревнования. Дотрагиваться до волос до начала команды «Старт» запрещено.

По завершению работы модели должны стоять ровно, лицом к зеркалу. Если голова модели направлена в другую сторону, то Старейшины попросят модель расположиться лицом к зеркалу.



1.	Длина	Длина волос минимум 1 см по краевой линии и на средней затылочной зоне. Нарастивание волос и использование накладных прядей запрещено.
2.	Инструменты для стрижки	Разрешено использование любых инструментов для стрижки.
3.	Стрижка	Постоянные тату на голове запрещены, изображение лиц политических и религиозных деятелей запрещено. Военная политическая тематик запрещены.
4.	Цвет	Разрешены все цвета. Цветные спреи и тональные пудры запрещены
5.	Инструменты для укладки	Все инструменты для укладки разрешены.
6.	Стайлинг	Разрешены все фиксирующие средства.
7.	Одежда	За неподобающую одежду будут начислены штрафные баллы. Военная и театральная одежда запрещены.
8.	Макияж	За макияж, который Старейшины посчитают неподобающим, будут начислены штрафные баллы
9.	Члены жюри	Члены жюри оценивают общее впечатление стрижки. Судьи должны иметь возможность видеть прическу целиком, в том числе сверху. В противном случае участникам будут начислены штрафные баллы
10.	Время	40 минут (будут предоставлены 3 дополнительные минуты для одевания МГ после сообщения Главного проверяющего. Дополнительное время предоставлено не будет. Участники, которые не соблюдают это правило, будут наказаны 5 баллами).
11.	Оценки	Максимум: 30 баллов Минимум: 25 баллов
12.	Штрафные баллы	3 балла за нарушение

В помещениях для подготовки к соревнованиям электрические розетки и зеркала не предоставляются. На арене соревнований на каждого участника предоставляется только 1 розетка максимальной мощностью 2000 Вт. Только один прибор может быть использован одновременно (никаких адаптеров/переходников).

Мужские мастера парикмахеры

Идивидальный вид

Фантазийная прическа

Манекен-головка

Участники выходят на арену с готовыми моделями. Номера зеркал будут распределены заранее. Тема образа является свободной и вбирается по желанию. Могут быть использованы исторические образы и образы киногероев. Конечный стиль не должен быть техническим или прогрессивным. В ином случае могут быть начислены штрафные баллы. Запрещается использовать моделей младше 18 лет. По завершению работы модели должны стоять ровно, лицом к зеркалу. Если голова модели направлена в другую сторону, то Старейшины попросят модель расположиться лицом к зеркалу



1.	Длина	Длина волос любая. Разрешено наращивание волос и использование постижей
2.	Инструменты для стрижки	Все инструменты для стрижки разрешены.
3.	Цвет	Выбор цвета свободный. Цветные распылители запрещены.
4.	Инструменты для укладки	Все инструменты, могут быть использованы для создания причёски
5.	Стайлинг	Разрешены все фиксирующие средства.
6.	Макияж, маски на лице	За макияж, который Старейшины считают неподобающим, будут начислены штрафные баллы. Маска, очки или макияж может покрывать не больше 20% лица
7.	Одежда	За неподобающую одежду будут начислены штрафные баллы. Одежда должна подчёркивать и дополнять конечный образ
8.	Члены жюри	Жюри будет учитывать общее впечатление от образа в целом - сложности элементов, стиля и цвета. Жюри должно быть в состоянии увидеть полную причёску и лицо модели. В ином случае соответствующим участникам будут начислены штрафные баллы
9.	Время	3 минуты
10.	Оценки	Максимум: 30 баллов Минимум: 25 баллов
11.	Штрафные баллы	3 балла за нарушение

По завершению работы модели должны стоять ровно, лицом к зеркалу. Если голова модели направлена в другую сторону, то Старейшины попросят модель расположиться лицом к зеркалу.

Мужские мастера парикмахеры

Индивидуальный вид Креативное окрашивание Модель/ Манекен-головка

Участники выходят на арену соревнований со своими моделями/манекен-головами к зеркалам с присвоенным им номером. Волосы должны быть зачёсаны назад. Стрижка до начала соревнований запрещена.

Использование косметических средств до начала соревнований запрещено. Всех участников соревнований попросят отойти от своих моделей или манекен-головок и подождать рядом с ареной соревнований. Старейшины проверят выполнение условий, после чего участники смогут вернуться к своим зеркалам. Дотрагиваться до волос до начала команды «Старт» запрещено.

Запрещается использовать в качестве модели детей младше 18 лет.

По завершению работы мужские модели или манекен-головки должны быть расположены ровно, лицом к зеркалу. Если манекен-головка расположена по-другому, то Старейшины ее поправят.



1.	Длина	Длина волос любая. Нарастивание волос разрешено.
2.	Инструменты для стрижки	Разрешено использование любых инструментов для стрижки.
3.	Стрижка	Стрижка запрещена
4.	Цвет	Разрешено использование любых цветов, кроме цветных спреев. В противном случае участнику будут начислены штрафные баллы.
5.	Инструменты для укладки	Разрешено использование любых инструментов для укладки.
6.	Стайлинг	Разрешены все фиксирующие средства (воски, гели, спреи)
7.	Одежда	За неподобающую одежду будут начислены штрафные баллы.
8.	Макияж	За макияж, который Старейшины посчитают неподобающим, будут начислены штрафные баллы. Запрещено использовать украшения или маску на лице
9.	Члены жюри	Члены жюри оценивают креативность и оригинальность цвета волос. Судьи должны иметь возможность видеть причёску целиком, в том числе сверху. В противном случае участникам будут начислены штрафные баллы.
10.	Время	3 минуты (будут предоставлены 3 дополнительные минуты для одевания МГ после сообщения Главного комиссара. Дополнительное время предоставлено не будет. Участники, которые не соблюдают это правило, будут наказаны 5 баллами).
11.	Оценки	Максимум: 30 баллов Минимум: 25 баллов
12.	Штрафные баллы	3 балла за нарушение

В помещениях для подготовки к соревнованиям электрические розетки и зеркала не предоставляются.

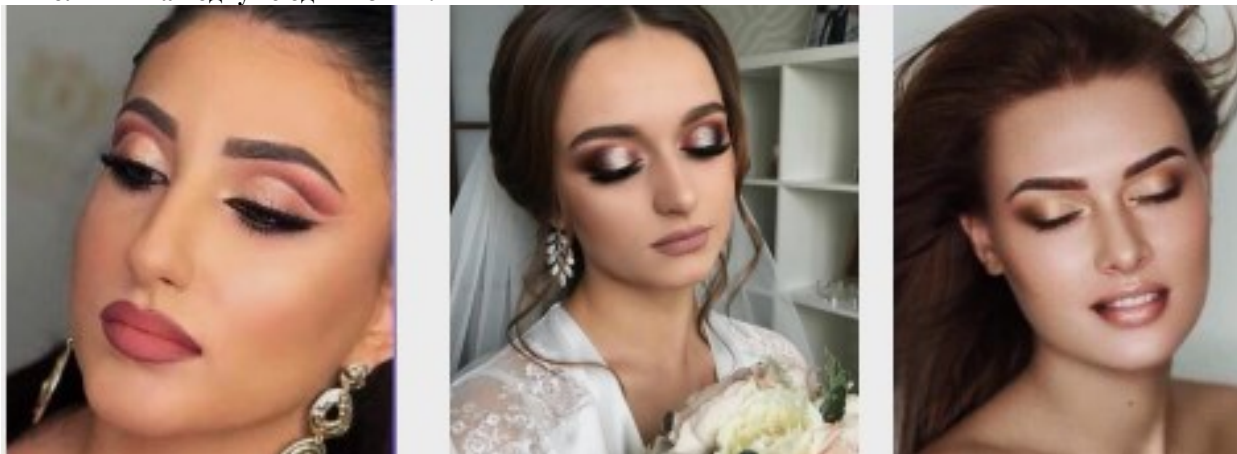
На арене соревнований на каждого участника предоставляется только 1 розетка максимальной мощностью 2000 Вт. Только один прибор может быть использован одновременно (никаких адаптеров/переходников).

Визажисты

Коммерческий свадебный макияж

Модель

Оргкомитет предоставляет на выбор 3 образа для выполнения на подиуме. Участник должен выбрать и выполнить на подиуме один из них.



Выполняется на женской модели.

Макияж новобрачной должен создаваться в соответствии с последними тенденциями моды для новобрачных и

должен подходить к свадебному наряду. Участники должны подчеркнуть индивидуальный стиль модели. Целью

этого конкурса является представление красоты невест. Модель выходит на подиум одета, с прической, с чистым лицом без тонального крема.

Участники, не соблюдающие правила, будут наказаны штрафными баллами.

До начала выполнения работы разрешаются:

- все подготовительные работы с кожей

До начала выполнения конкурсной работы запрещается:

- корректирование лица
- нанесение разметок на лицо
- нанесение тонального крема и пудры

В ходе выполнения конкурсной работы разрешается:

- использование различных текстур теней, слюды
- приклеивание накладных ресниц или пучков

В ходе выполнения конкурсной работы запрещается

:

- нанесение какого-либо рисунка
- использование различных трафаретов
- приклеивание страза и любого крупного декора

Штрафные баллы. Участники, не соблюдающие правила, будут наказываться старейшинами начислением штрафных баллов в соответствии с действующим перечнем нарушений и штрафных санкций.

Время. 45 минут.

Оценки. Максимум: 30 баллов, минимум: 25 баллов.

МАСТЕРА НОГТЕВОГО СЕРВИСА

Вид 1

Номинация «Маникюр с покрытием гель-лаком и дизайном pret-a-porter»

Модель

Прет-а-порте (фр. prêt à porter, буквально «готово для носки») в ногтевом сервисе – это стиль салонного маникюра, включающий наиболее востребованные варианты дизайна в повседневной жизни.

Задание:

- Конкурсант должен выполнить любой вид маникюра на одной руке в зоне соревнований.
- Нанести красный гель-лак на два ногтя (на мизинец и на большой палец).
- Френч-дизайн ("французский" маникюр) выполняется белым гель-лаком или белой гелекраской на трех ногтях (**указательный, средний и безымянный**). Допускается только прозрачно-розовое или прозрачное базовое покрытие.
- Допускается только прозрачное верхнее покрытие.
- Маникюр на другой руке должен быть выполнен заранее (вне конкурсной зоны). В зоне соревнований на двух ногтях этой руки необходимо выполнить салонный дизайн.
- Нанести однотонное покрытие на оставшиеся ногти.
- Длина и форма ногтей произвольны, но должны быть одинаковыми от пальца к пальцу на двух руках.
- При выполнении дизайна можно использовать **только** гелевые материалы (гель-краски, гель-лаки, гель-пасты, цветные гели, текстурные гели, витражные гели).
- Основной цвет геля не должен быть прозрачным или полупрозрачным.
- Разрешено выполнение барельефа (не более 15%).
- Разрешено использование любых видов техник для выполнения дизайна.

Состояние рук и ногтей модели до начала соревнований:

- длина свободного края ногтя быть не менее 2 мм (так, чтобы свободный край закрывал подушку пальца).
- свободный край ногтей должен быть необработанным.
- состояние кутикулы и боковых валиков на конкурсной руке должно быть ярко выраженным, также должно быть наличие птеригия (надкожицы).
- при судействе учитывается состояние кожи вокруг ногтей и валиков в целом.

Конкурсное время:

1 час 45

Условия:

Каждый участник должен иметь модель для работы с натуральными неотполированными и не зашлифованными ногтями. Модели с ногтями, покрытыми искусственным материалом для моделирования (акрил, гель и т.д.), на конкурс не допускаются. На руках модели кутикула

должна
быть ярко выраженной, также должно быть наличие птеригия (надкожицы).
Участники этой номинации должны быть одеты в специальную одежду (медицинские халаты или
медицинские куртки, одноразовые маска и шапочка).
Руки моделей перед началом соревнований должны быть проверены судьями в поле с
заполнением
специальных листов, на которых делаются отметки о состоянии кутикулы на конкурсной
руке,
наличии повреждений и других дефектов кожи и ногтей. Состояние кожи вокруг ногтя,
равно как
и кожи кистей, также учитывается при судействе. Производится оценка уровня сложности*
предстоящей работы на конкурсной руке (ногти моделей не должны быть отшлифованы,
отполированы, свободный край не оформлен и кутикула не тронута).
*оценка уровня сложности ногтей:

- 5 - ногти не подготовлены;
- 4 - ногти подготовлены по одному из пунктов;
- 3 - ногти подготовлены по двум пунктам;
- 2 - ногти подготовлены по трем пунктам;
- 1 - ногти подготовлены по четырем пунктам;
- 0:
 - Дана форма свободному краю ногтей;
 - Частично или полностью удалена кутикула;
 - Ногти отшлифованы или отполированы;
 - Боковые валики обработаны;
 - Боковые пазухи обработаны.

Гель-лаки или гель-краски для создания «французского» маникюра, а также красный гель-лак
должны быть эмалевыми, не содержащими каких-либо блесток или перламутра.
До начала конкурса инструменты, которыми будет выполняться работа (пушер, кусачки,
ножницы, фрезы и т.п.), должны находиться в закрытых крафт-пакетах. Герметичность
крафт
пакетов проверяют судьи в поле. Крафт-пакеты вскрываются по команде за 5 минут до
старта,
впоследствии инструмент должен находиться на специальных лотках. Пилки, кисти и
другой
инструмент должны находиться в органайзерах.

Запрещено:

Для создания французского маникюра:

- Использование шаблонов и трафаретов.
- Использование камуфлирующего материала.
- Гель-лаки и гель-краски с блестками
- Непрозрачное верхнее покрытие

Для создания салонного дизайна.

- Выполнение трехмерных деталей.
- Использование акриловых красок, переводных картинок.

Участник может быть дисквалифицирован в следующих случаях:

- Опоздание к началу соревнований;
- Некорректное поведение в зоне соревнований;
- Модель не соответствует требованиям;
- Продолжение работы после финального сигнала соревнований;
- Самовольное оставление зоны соревнований;
- Использование в работе запрещенных материалов и инструментов.

! Внимание ! Конкурсант не займет призовое место, если работа не соответствует заданным условиям

Критерии оценивания:

№	Критерий	Описание условий выполнения и оценки	Максимальная оценка	Общая стоимость критерия
1	Общее впечатление (форма + покрытие)	Общее впечатление оценивается при первом проходе моделей перед каждым судьей. Этот критерий отражает общий уровень работ конкурса, определяет профессиональный уровень и качество исполнения. Важным моментом в оценке этого критерия является эстетическое восприятие от работы. Здесь же определяются такие аспекты, как чистота исполнения, общая эстетика и видение мастера.	10 баллов	10 баллов
2	Коэффициент сложности (до)	Оценка (до) переносится с «нейл-чека», которую выставляет главный судья или генеральный комиссар.	5 баллов	5 баллов
3	Длина (на конкурсной руке)	Длина свободного края ногтей может быть любой, гармонично сочетающейся с длиной и формой ногтей. Длина должна быть одинаково пропорциональна размерам ногтевой пластины на всех пальцах. Допускается неравномерность длины свободного края не более чем на двух пальцах при условии неодинаковой длины тела ногтя.	5 баллов	5 баллов
4	Форма (на конкурсной руке)	Форма свободного края может быть произвольной, но при этом должна подходить форме рук и пальцев. Выбранная форма должна быть четкой (соответствовать профессиональным стандартам), одинаковой и симметричной на всех пальцах.	10 баллов	10 баллов
5	Обработка кутикулы	Кутикулы должны быть удалены безупречно чисто, без заусенцев и порезов . Птеригий также должен быть тщательно удален а ногтевые валики обработаны. Не должно быть покраснений и раздражений а так же остатков масла и крема.	10 баллов	10 баллов

6	Свободный край	Свободный край ногтей должен быть гладким, пространство под ногтями тщательно вычищенным, без остатков масла и других материалов.	5 баллов	5 баллов
7	Покрытие красным гель-лаком (2 ногтя)	Работа выполняется на мизинце и большом пальцах. Гель-лак должен быть нанесен равномерно по всей ногтевой пластине. Граница покрытия должна быть четкой, равномерной и находиться на минимальном расстоянии от кутикулы (не более чем 0,1 мм). Не должно быть гель-лака под ногтями и под кутикулой.	5 баллов	5 баллов
8	Покрытие «Французский» маникюр гель лаком (3 ногтя)	Работа выполняется на указательном, среднем и безымянном пальцах. Форма линии «улыбки» должна соответствовать форме кутикулы. Высота «усиков улыбки» не должна превышать 1/3 от тела ногтя. Четкость. Линия «улыбки» должна быть четкой, равномерной, симметричной и одинаково пропорциональной размерам ногтевой пластины. Однородность белого. Свободный край должен иметь равномерный яркий белый цвет. Вся поверхность ногтей должна быть равномерно прокрашена, без подтеков. Поверхность ногтей должна быть ровной, без видимой разницы в толщине между розовой и белой частью.	Форма 5 баллов Четкость 5 баллов Однородность белого 5 баллов Качество покрытия «тела ногтя» 5 баллов	20 баллов
9	Цветовое решение	Гармония цвета, подбор цветов и их сочетание.	5 баллов	5 баллов
10	Сложность работы	Оценивается разнообразие используемых технологий и техник. Умение мастера работать цветными гелями. Миниатюрность композиций. Точность, чистота работы.	5 баллов	5 баллов
11	Композиция/ компоновка	Оценивается целостность созданной картинке. Умение объединить дизайны на ногтях.	5 баллов	5 баллов
12	Частота исполнения дизайна	Четкость и чистота цветов и линий. Аккуратность выполнения дизайна.	5 баллов	5 баллов
13	Плотность покрытия	Покрытие гель-лаком должно быть равномерным. Толщина слоя, а также плотность покрытия должны быть идентичны на всех 5-ти ногтях без «проплешин» и следов от кисти.	5 баллов	5 баллов
14	Поверхность покрытия	Поверхность гелевого покрытия должна быть ровной, без натеков и провалов.	5 баллов	5 баллов

15	Штрафные баллы	Штрафные баллы начисляются судьями, если во время работы мастер нанес травмы рукам модели. Под травмами понимаются порезы кожи, перепиливание натуральных ногтей и т.п. (не отмеченные в нейл-чеке); излишнее количество масла.	10 баллов	10 баллов
Общее количество баллов	100 баллов			

Вид 2

Номинация «Мужской маникюр с полировкой»

Задание:

- > Конкурсант должен выполнить любой вид маникюра на одной руке в зоне соревнований.
- > Выполнить полировку на пяти ногтях.
- > Маникюр на другой руке не выполняется. (она служит для оценки сложности работы).
- > Длина и форма ногтей должна соответствовать общепринятым понятиям мужского маникюра.

Состояние рук и ногтей модели до начала соревнований:

- > Состояние кутикулы и боковых валиков должно быть ярко выражено, также должно быть наличие птеригия (надкожицы).
- > Свободный край ногтей должен быть необработанным.
- > При судействе учитывается состояние кожи вокруг ногтей и валиков в целом.

Конкурсное время:

50 минут

Условия:

Каждый участник должен иметь модель для работы с натуральными неотполированными и незашлифованными ногтями.

Модели с ногтями, покрытыми искусственным материалом для моделирования (акрил, гель и т.д.), на конкурс не допускаются.

На руках модели кутикула должна быть ярко выраженной, также должно быть наличие птеригия (надкожицы).

Участники этой номинации должны быть одеты в специальную одежду (медицинские халаты или медицинские куртки, одноразовые маска и шапочка).

Руки моделей перед началом соревнований должны быть проверены судьями в поле с заполнением специальных листов, на которых делаются отметки о состоянии кутикулы на конкурсной руке, наличии повреждений и других дефектов кожи и ногтей.

Состояние кожи вокруг ногтя, равно как и кожа кистей, также учитывается при судействе. Производится оценка уровня сложности* предстоящей работы на конкурсной руке (ногти

моделей не должны быть отшлифованы, отполированы, свободный край неоформлен и кутикула нетронута).

*оценка уровня сложности ногтей:

- 5 - ногти не подготовлены;
 - 4 - ногти подготовлены по одному из пунктов;
 - 3 - ногти подготовлены по двум пунктам;
 - 2 - ногти подготовлены по трем пунктам;
 - 1 - ногти подготовлены по четырем пунктам;
 - 0:
- Дана форма свободному краю ногтей;
 - Частично или полностью удалена кутикула;
 - Ногти отшлифованы или отполированы;
 - Боковые валики обработаны;
 - Боковые пазухи обработаны.

До начала конкурса инструменты, которыми будет выполняться работа (пушер, кусачки, ножницы, фрезы и т.п), должны находиться в закрытых крафт-пакетах. Герметичность крафт- пакетов проверяют судьи в поле. Крафт-пакеты вскрываются по команде за 5 минут до старта, впоследствии инструмент должен находиться на специальных лотках. Пилки, кисти и другой инструмент должны находиться в органайзерах.

Запрещено:

Верхнее глянцевое покрытие.

Участник может быть дисквалифицирован в следующих случаях:

- опоздание к началу соревнований;
- некорректное поведение в зоне соревнований;
- модель не соответствует требованиям;
- продолжение работы после финального сигнала соревнований;
- самовольное оставление зоны соревнований;
- использование в работе запрещенных материалов и инструментов.

! Внимание ! Конкурсант не займет призовое место, если работа не соответствует заданным условиям.

Критерии оценивания

№	Критерий	Описание условий выполнения и оценки	Максимальная оценка	Общая стоимость критерия
1	Общее впечатление (форма + полировка)	Общее впечатление оценивается при первом проходе моделей перед каждой судьей. Этот критерий отражает общий уровень работ конкурса, определяет профессиональный уровень и качество исполнения. Важным моментом в оценке этого критерия является эстетическое восприятие от работы. Здесь же определяются такие аспекты как чистота исполнения, общая эстетика и видение мастера.	10 баллов	10 баллов
2	Коэффициент сложности (до)	Оценка (до) переносится с «нейл-чека», которую выставляет главный судья или генеральный комиссар.	5 баллов	5 баллов
3	Длина	Длина ногтей должна соответствовать общепринятым понятиям мужского маникюра. Длина должна быть одинаково пропорциональна размерам ногтевой пластины на всех пальцах. Допускается неравномерность длины свободного края не более чем на двух пальцах при условии неодинаковой длины тела ногтя.	5 баллов	5 баллов
4	Форма	Форма свободного края ногтей должна подходить форме рук и пальцев. Выбранная форма должна быть четкой (соответствовать профессиональным стандартам), одинаковой и симметричной на всех пальцах.	5 баллов	5 баллов
5	Обработка кутикулы	Кутикулы должны быть удалены безупречно чисто, без заусенцев и порезов. Птеригий также должен быть тщательно удален, а ногтевые валики обработаны. Не должно быть покраснений и раздражений, а также остатков масла или крема.	10 баллов	10 баллов
6	Свободный край	Свободный край ногтей должен быть гладким, пространство под ногтями тщательно вычищенным, без остатков масла и других материалов.	5 баллов	5 баллов
7	Боковые валики/боковые пазухи	Боковые валики ногтя должны быть мягкими, гладкими, без шероховатостей и следов пилки. Боковые валики должны иметь нежную, эластичную кожу, без порезов и травм, которые могут возникнуть в ходе проведения конкурса. Умеренные покраснения кожи валиков – допускаются. Боковые пазухи также должны быть обработаны.	Боковые валики 5 баллов Боковые пазухи 5 баллов	10 баллов
8	Полировка	Полировка на ногтях должна создавать	10 баллов	10 баллов

		эффект зеркально-блестящей поверхности на протяжении от кутикулы до свободного края и от одного бокового валика до противоположного. Недопустимыми считаются следы на поверхности ногтя от грубых пилок и любые неровности поверхности.		
9	Штрафные баллы	Штрафные баллы начисляются судьями, если во время работы мастер нанес травмы рукам модели. Под травмами понимаются: порезы кожи, перепиливание натуральных ногтей и т.п. (не отмеченные в нейл-чеке); излишнее количество масла.	5 баллов	5 баллов
Общее количество баллов:		60 баллов		

Вид 3

Номинация «Салонное моделирование ногтей с дизайном pret-a-porter».

Задание:

- Конкурсант должен смоделировать и выполнить дизайн ногтей на одной руке заранее (в домашних условиях), отвечающий общепринятым понятиям «салонные ногти» в произвольной форме, используя любой профессиональный материал (гель, акрил, акригель, полигель).
- Ногти и дизайн (двух ногтей) на другой руке должны быть выполнены в зоне соревнований.
- Нанести однотонное покрытие на остальные ногти.
- Длина и форма ногтей произвольны, но должны быть одинаковыми от пальца к пальцу на двух руках.
- При выполнении дизайна можно использовать **только** гелевые материалы (гель-краски, гель-лаки, гель-пасты, цветные гели, текстурные гели, витражные гели).
- Основной цвет геля не должен быть прозрачным или полупрозрачным.
- Разрешено выполнение барельефа (не более 15%).
- Разрешено использование любых видов техник для выполнения дизайна.
- Модель может быть с заранее обработанной кутикулой для более эстетичного вида и улучшения критерия «общее впечатление».
- Разрешается использование сухого масла.

Конкурсное время:

1 час 45 минут

Условия:

Работа должна быть выполнена на формах. Формы могут быть подобраны заранее, но не установлены. Руки моделей перед началом соревнований должны быть проверены судьями в поле с заполнением специальных листов, на которых делаются отметки о состоянии кутикулы на конкурсной руке, наличии повреждений и других дефектов кожи и ногтей.

Состояние кожи вокруг ногтя, равно как и кожи кистей, также учитывается при судействе. Длина свободного края ногтя должна быть не меньше половины размера тела ногтя по его оси, но не более его длины. Для придания блеска ногтям разрешено использование любых прозрачных финишных покрытий. Конкурсант может использовать фрезерный аппарат.

Запрещено:

- > Типсы;
- > Использование техники «без опиала»;
- > Верхние формы.

Для создания салонного дизайна.

- > Выполнение трехмерных деталей.
- > Использование акриловых красок, переводных картинок.

! Внимание ! Конкурсант не займет призовое место, если работа не соответствует заданным условиям.

Критерии оценивания:

№	Критерий	Описание условий выполнения и оценки	Максимальная оценка	Общая стоимость критерия
1	Общее впечатление (форма + цветовое решение)	Общее впечатление оценивается при первом проходе моделей перед каждой судьей. Этот критерий отражает общий уровень работ конкурса, определяет профессиональный уровень и качество исполнения. Важным моментом в оценке этого критерия является эстетическое восприятие от работы. Здесь же определяются такие аспекты, как чистота исполнения, общая эстетика и видение мастера.	10 баллов	10 баллов
2	Длина ногтей	Длина ногтей на указательном, среднем, безымянном пальце должна быть одинаковой, между собой. Длина на мизинце короче на 1 у.е., чем на 3-х средних пальцах, а на большом длиннее на 1 у.е. Выбранная длина свободного края и ногтевого ложа должны иметь соотношение 1:1.	5 баллов	5 баллов
3	Форма ногтей (вид сверху)	Выбранная форма свободного края ногтей должна соответствовать техническим требованиям. Боковые стороны ногтя должны быть параллельны друг другу.	10 баллов	10 баллов

		При этом форма должна быть одинакова на всех 10-ти ногтях. Форма должна гармонировать с длиной и формой пальцев модели.		
4	Нижние боковые линии (вид сбоку)	Боковые линии ногтей с правой и с левой сторон, должны быть четким продолжением пазушных линий натуральных ногтей. А также без натеков, пережимов, искривлений. Нижняя боковая линия параллельна боковой оси пальца.	10 баллов	10 баллов

5	Боковые стенки (вид со стороны ладони)	Толщина боковых стенок, со стороны ладони, должны быть равномерной по всему периметру свободного края и быть не толще визитной карточки. Трапециевидные с неровной толщиной стенки считается грубой ошибкой	5 баллов	5 баллов
6	Продольные арки (s - изгибы) вид сбоку	Продольные арки должны соответствовать техническим требованиям выбранной формы ногтей.	10 баллов	10 баллов
7	Поперечные арки (с-изгибы) вид с торца	В этом критерии в первую очередь учитывается плавное изменение изогнутости соединяющие боковые стороны. С - изгибы должны быть равномерными и плавно перетекать от края ногтя до кутикулы без натеков, перепиллов и неровностей. Поперечные арки на всех ногтях должны быть абсолютно одинаковыми.	10 баллов	10 баллов
8	Линия волоса (вид с торца)	Под линией волоса понимается равномерная толщина между линией верхней арки свободного края ногтя и линией нижней арки свободного края ногтя. Толщина свободного края ногтя должна быть не более толщины визитной карточки (0.5 мм). Линии волоса должны быть одинаковы на всех ногтях.	5 баллов	5 баллов
9	Кутикула	Линия перехода искусственного покрытия в области кутикулы не должна быть заметна ни для взгляда, ни по ощущениям. Граница должна быть равномерной по всему периметру и находиться на одинаковом расстоянии от кутикулы, но не отдаляться от нее более чем на 0,2 мм.	5 баллов	5 баллов

10	Цветовое решение	Гармония цвета, подбор цветов и их сочетание.	5 баллов	5 баллов
11	Сложность работы	Оценивается разнообразие используемых технологий и техник. Умение мастера работать цветными гелями. Миниатюрность композиций. Точность, чистота работы.	5 баллов	5 баллов
12	Композиция/ компоновка	Оценивается целостность созданной картинке. Умение объединить дизайны на ногтях.	5 баллов	5 баллов
13	Частота исполнения дизайна	Четкость и чистота цветов и линий. Аккуратность выполнения дизайна.	5 баллов	5 баллов
14	Плотность покрытия	Покрытие гель-лаком должно быть равномерным. Толщина слоя, а также плотность покрытия должны быть идентичны на всех 5-ти ногтях без “проплешин” и следов от кисти.	5 баллов	5 баллов
15	Поверхность покрытия	Поверхность покрытия должна быть ровной, без натеков и провалов.	5 баллов	5 баллов
16	Штрафные баллы	Штрафные баллы начисляются судьями, если во время работы мастер нанес травмы рукам модели. Под травмами понимаются порезы кожи, перепиливание натуральных ногтей и т.п. (не отмеченные в нейл-чеке); излишнее количество масла.	10 баллов	10 баллов
Общее количество баллов		100 баллов		